

# Reflecta

## Scanneur Super 8

### Manuel de l'utilisateur

## FEDERAL COMMUNICATIONS COMMISSION

### DÉCLARATION (FCC)

Cet appareil a été testé et déclaré conforme aux limites d'un appareil numérique de classe B, conformément à la partie 15 du règlement de la FCC. Ces limites sont destinées à assurer une protection raisonnable contre les interférences indésirables lorsque l'appareil est utilisé dans un environnement résidentiel. Cet appareil produit, utilise et peut émettre des fréquences radioélectriques et, s'il n'est pas installé ou utilisé conformément aux directives, il est susceptible de causer des interférences radio ou télévision. Cependant, nous ne pouvons garantir que des interférences ne se produiront pas dans une installation particulière. Si cet appareil cause des interférences indésirables à la réception de la radio ou de la télévision, ce que vous pouvez facilement observer en éteignant et en rallumant l'appareil, nous vous encourageons à prendre une ou plusieurs des mesures correctives suivantes :

- Réorienter ou déplacer l'antenne réceptrice.
- Augmenter la distance entre l'appareil et le récepteur.
- Branchez l'appareil sur une prise d'un circuit différent.
- Consulter votre revendeur ou un technicien radio/télévision qualifié pour de l'aide.

#### **Avertissement :**

Utilisez seulement des câbles de signal blindés pour connecter des appareils E/S à cet appareil. Tout changement ou modification non expressément approuvé par les autorités responsables de la conformité peut révoquer le droit de l'utilisateur à employer l'appareil en question.

## Index

### TABLE DES MATIÈRES

Pour

commencer-----	4
Guide d'installation rapide (QIG) -----	4
GUIDE GÉNÉRAL -----	5
Composants-----	6
Installation du logiciel et des pilotes-----	7
Installation du matériel-----	8
Premier calibrage-----	9
Installer le Scanneur Super 8-----	9
Comment faire pour installer un film dans le Scanneur Super 8-----	9
Comment faire pour nettoyer votre film dans le Scanneur Super 8-----	9
Fonctions supplémentaires-----	10
Interface de l'utilisateur-----	11
I Fenêtre de réglage-----	11
II Fenêtre de prévisualisation et de capture de film-----	11
III Fenêtre de prévisualisation et de combinaison de film-----	12
Comment faire pour scanner des films Super 8-----	13
ETAPE 1 - Créer un plan de nouveau film-----	13
ETAPE 2 - Capturer une image de film Super 8-----	13
ETAPE 3 - Prévisualiser et régler la vitesse d'image-----	14
ETAPE 4 – Combiner le film-----	14
ETAPE 5 - Quitter-----	15
Comment faire pour calibrer la plaque légère-----	16
Support technique-----	17
Guide de dépannage-----	17

## Pour commencer

Vérifiez le contenu de la boîte avant de commencer.

Pour une installation rapide, référez-vous au Guide d'installation rapide. ((Réf. Pg. 6)

Important ! Gardez la boîte originale, le ticket et les matériaux d'emballage en cas de besoin au futur.

### Contenu de l'emballage

- Scanneur Super 8.
- Bobine de film.
- Adaptateur secteur

**Avertissement ! L'utilisation d'un autre adaptateur d'alimentation peut endommager le scanneur et annuler la garantie du produit.**

- Cordon d'alimentation
- Câble USB 2.0
- Guide d'installation rapide
- CD du logiciel d'application de CyberView S8 avec Manuel de l'utilisateur dans un fichier PDF.

### Spécifications minimales du système

SE : Windows XP avec Service Pack 2 ou Windows Vista (32 bit & 64 bit) ou Win 7 (32 bit & 64) ou Win 8 (32 bit & 64)

CPU : Processeur Intel Core 2 Duo /2G ou plus

Mémoire : 4Go ou plus

Espace libre sur le disque dur : 100Go ou plus

Remarque :

Type de bobine	Film Super 8 à 18 images/seconde	Film Super 8 à 24 images/seconde	Espace nécessaire sur le disque dur
50 pieds(15 mètres)	3,5 min	2,5 min	1 Go (0,45 Go pour le film)
200 pieds(60 mètres)	13 min	10 min	4 Go (1.8 Go pour le film)
300 pieds(90 mètres)	20 min	15 min	6 Go (2.7 Go pour le film)
400 pieds(120 mètres)	26 min	20 min	8 Go (3.6 Go pour le film)
600 pieds (180 mètres)	40 min	30 min	12 Go (5.4 Go pour le film)

Moniteur couleur avec 24 bit

Résolution 1024 x 768 avec carte vidéo en couleurs

### GUIDE GÉNÉRAL :

- Utilisez uniquement le câble USB fourni. Branchez directement le scanner sur l'ordinateur en utilisant le câble USB 2.0.
- N'utilisez pas un hub ou un câble d'extension. Utilisez uniquement les ports USB à l'arrière des ordinateurs de bureau.
- Si d'autres appareils (appareils multifonctions, imprimantes, scanners, webcams) sont branchés sur l'ordinateur via USB, débranchez-les.
- Une mémoire minimale RAM de 4Go (Win/Mac) est nécessaire.

Température ambiante recommandée pour l'utilisation 50° à 104°F (10° à 40°C)

**Remarque** : N'allumez le scanner que si la température ambiante est dans la plage recommandée. Si le scanner a été rangé ou transporté dans un endroit avec une température différentes, laissez-le s'ajuster à la nouvelle température avant de l'allumer.

Humidité ambiante recommandée pour l'utilisation 15% à 76% d'humidité relative (sans condensation)

**Remarque** : Si le scanner a été rangé ou transporté d'un endroit froid à un endroit chaud/humide, de la buée peut apparaître.

Cet appareil est conçu uniquement pour un usage privé et n'est pas destiné à un usage commercial. La garantie est réduite de 2 ans à 1 an si des erreurs ou des défauts résultant d'une utilisation inappropriée, un mauvais fonctionnement ou du stress se produisent. La période de garantie de l'appareil pour un usage privé est de 2 an ou 400.000 numérisations.

## Composants

### Avant (Figure 1) :

- 1) Bobine de début (bras)
- 2) Bobine de fin (bras)
- 3) Pignon d'alimentation
- 4) Bouton Avant
  - **Appui court(1sec)-bouge d'une image par une image,**
  - **Appui long(plus de 3 secondes)--Bouge en continu**
- 5) Bouton Stop
- 6) Bouton Retour
  - **Appui court et relâcher(1sec)-bouge d'une image par une image,**
  - **Appui long(plus de 3 secondes)--Bouge en continu**
- 7) Rouleaux de film
- 8) Nettoyeur de film
- 9) Bouton d'alimentation

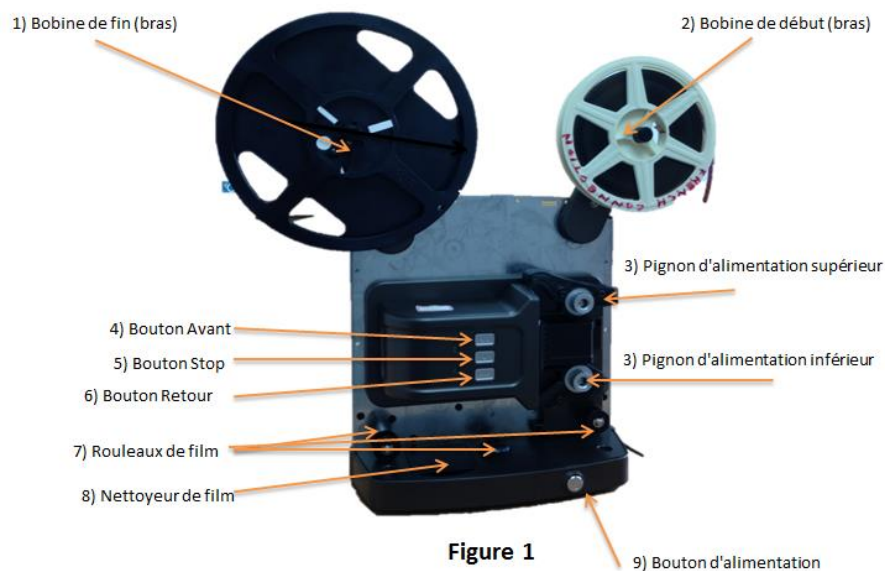
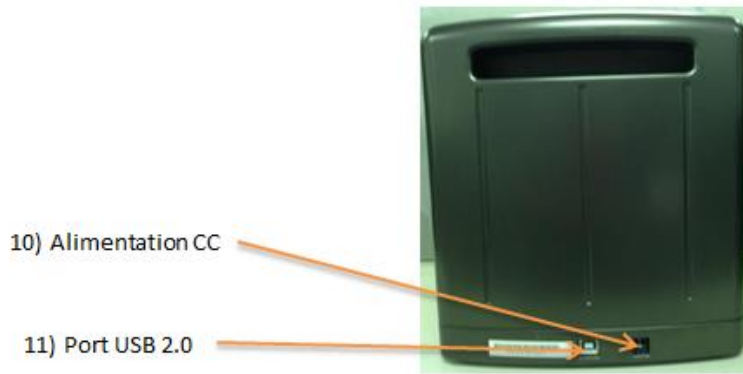


Figure 1

### Arrière (Figure 2) :

- 10) Alimentation CC
- 11) Port USB 2.0



**Figure 2**

## Guide d'installation rapide (QIG)

Veuillez vérifier le manuel ou le fichier PDF sur le CD

## Installation du logiciel et des pilotes

Avant d'installer le pilote du scanner...

Vérifiez la bobine de film Super 8, le film et l'espace libre sur le disque dur.

- Bobine de film :  
Le scanner Super 8 supporte les bobines de film Super 8 standard 1"~8"
- Film :
  1. Assurez-vous que votre film est lisse, sinon veuillez utiliser un découpeur pour le réparer
  2. Si votre film est endommagé, veuillez vérifier la liste ci-dessous avant d'insérer le film
    - pièces endommagées et le film sont lisses
    - Le ciment est complètement sec
 ou cela va endommager le Scanner Super 8
  3. Veuillez utiliser un solvant spécial avec le Scanner Super 8 ou vous allez endommager votre film.
- Espace sur le disque dur  
Veuillez vérifier l'espace disque nécessaire avant de faire une numérisation.  
Liste d'espace nécessaire sur le disque ci-dessous

Type de bobine	Film Super 8 à 18 images/seconde	Film Super 8 à 24 images/seconde	Espace nécessaire sur le disque dur
50 pieds(15 mètres)	3,5 min	2,5 min	1 Go (0,45 Go pour le film)

200 pieds(60 mètres)	13 min	10 min	4 Go (1.8 Go pour le film)
300 pieds(90 mètres)	20 min	15 min	6 Go (2.7 Go pour le film)
400 pieds(120 mètres)	26 min	20 min	8 Go (3.6 Go pour le film)
600 pieds (180 mètres)	40 min	30 min	12 Go (5.4 Go pour le film)

### Installation du logiciel et du pilote

a. Insérez le CD dans le lecteur de CD/DVD de votre ordinateur et parcourez le contenu.

b. Double-cliquez sur l'icône "**CyberView S8**" pour commencer l'installation. Suivez les instructions à l'écran pour terminer l'installation.

**REMARQUE** : Assurez-vous que le scanner n'est PAS connecté à l'ordinateur lorsque vous installez le pilote de CyberView S8.

c. Redémarrez votre ordinateur quand l'installation est terminée.

### Installation du matériel

Branchez le scanner Super 8 Pro sur une source d'alimentation.

1. Trouvez le bouton d'alimentation qui est situé sur le bord gauche inférieur du scanner.
2. Branchez EN PREMIER l'adaptateur CA sur une prise de courant CA avant de le brancher sur le scanner.
3. Branchez le câble USB sur l'ordinateur en utilisant l'extrémité USB standard. Branchez l'extrémité de l'adaptateur USB du câble sur le panneau arrière du scanner.
4. Ouvrez le bras de bobine.

Vérifiez que le scanner n'a pas déjà une bobine de film installée, allumez ensuite le scanner. ASSUREZ-VOUS QU'IL Y A ASSEZ D'ESPACE DEVANT LE SCANNEUR POUR OUVRIR COMPLÈTEMENT LE BRAS DE BOBINE.

### Calibrage de la source lumineuse (première utilisation)

1. Ouvrez le boîtier



2. Allumez l'alimentation
3. Connectez à un port USB d'un PC
4. Attendez jusqu'à ce que le voyant DEL s'allume "**Orange**"
5. Ouvrez le logiciel **CyberView S8**
6. Créez un nouveau plan de film et cliquez sur le bouton "Suivant"
7. Cliquez sur le bouton "**Calibrage**"
8. Lorsque le calibrage est terminé, cliquez sur le bouton "**OK**" pour terminer le calibrage

**Remarque** : Assurez-vous que le film n'est pas installé sur le scanner Super 8 lorsque vous effectuez le calibrage

### **Installer le Scanneur Super 8**

1. Ouvrez le boîtier
2. Ouvrez le **bras de bobine**
3. Installez une bobine de film sur le **Bras de bobine de début** et le **Bras de bobine de fin**  
**Remarque** : Assurez-vous que la bobine est bien attachée
4. Allumez l'alimentation
5. Installez le film sur le scanner Super 8 (veuillez voir "Comment faire pour installer un film")
6. Connectez à un port USB d'un PC
7. Attendez jusqu'à ce que le voyant DEL s'allume "**Orange**"
8. Ouvrez le logiciel **CyberView S8**
9. Commencez à numériser votre film Super 8

### **Comment faire pour installer un film dans le Scanneur Super 8**

1. Allumez l'alimentation
2. Installez une bobine de film sur le **Bras de bobine de début** et le **Bras de bobine de fin**
3. Appuyez et maintenez le **bouton Avant**
4. Faites passer le film dans le **Pignon d'alimentation supérieur**
5. Le film sort automatiquement du **Pignon d'alimentation inférieur**
6. Faites passer le film dans les **Rouleaux de film**, Attachez votre film sur la **Bobine de fin**
7. Faites avancer le film jusqu'à ce qu'il y ait une longueur suffisante sur la **Bobine de fin** et appuyez sur le **bouton Stop**
8. Faites passer le film sur la **Bobine de fin**
9. Attachez le film sur la **Bobine de fin**

10. Commencez à numériser votre film Super 8

### **Comment faire pour nettoyer votre film dans le Scanneur Super 8**

1. Installez votre film comme décrit dans la section "Comment faire pour installer un film dans le Scanneur Super 8", étapes 1-5
2. Ouvrez le couvercle du **Nettoyeur de film**
3. Ajoutez du solvant de nettoyage sur la **feutre de laine**
4. Faire passer le film sur la feutre de laine
5. Faites passer le film sur la **Bobine de fin**
6. Cliquez sur le **bouton Stop**.
7. Ouvrez le logiciel **CyberView S8**
8. Cliquez sur le **bouton Nettoyer** pour commencer à nettoyer votre film

Fonctions supplémentaires

#### **1 Comment faire pour nettoyer votre film dans le Scanneur Super 8**

- 1.1 Faites passer de film de la **Bobine de fin** à la **Bobine de début**.
- 1.2 Appuyez sur le bouton de retour pendant plusieurs secondes, puis relâchez.
- 1.3 Le numériseur va ré-enrouler le film rapidement sur la **bobine de début**
- 1.4 Ajouter du solvant de nettoyage sur le bloc en carton du **Nettoyeur de film**
- 1.5 Ouvrez l'IU et cliquez sur "Nettoyer le film" **pour nettoyer votre film**

**Remarque :**

**Assurez-vous que le bloc en carton est mouillée, vous pouvez arrêter la machine et ajouter suffisamment de solvant de nettoyage puis continuer à nettoyer le film si besoin.**

**Si le bloc en carton est sale, veuillez contacter votre distributeur ou Reflecta pour acheter un nouveau bloc pour le changement**

#### **2 Comment faire pour ré-enrouler le film rapidement**

- 2.1 Lorsque vous avez terminé de numériser ou de nettoyer votre film, le film entier sera à nouveau enroulé sur la **Bobine de début**.
- 2.2 Prenez le film de la **Bobine de début** et tirez jusqu'à la **Bobine de fin**, en attachant votre film sur la **Bobine de fin**.
- 2.3 Appuyez sur le bouton Retour jusqu'à ce que le film soit complètement enroulé sur la **Bobine de fin**.

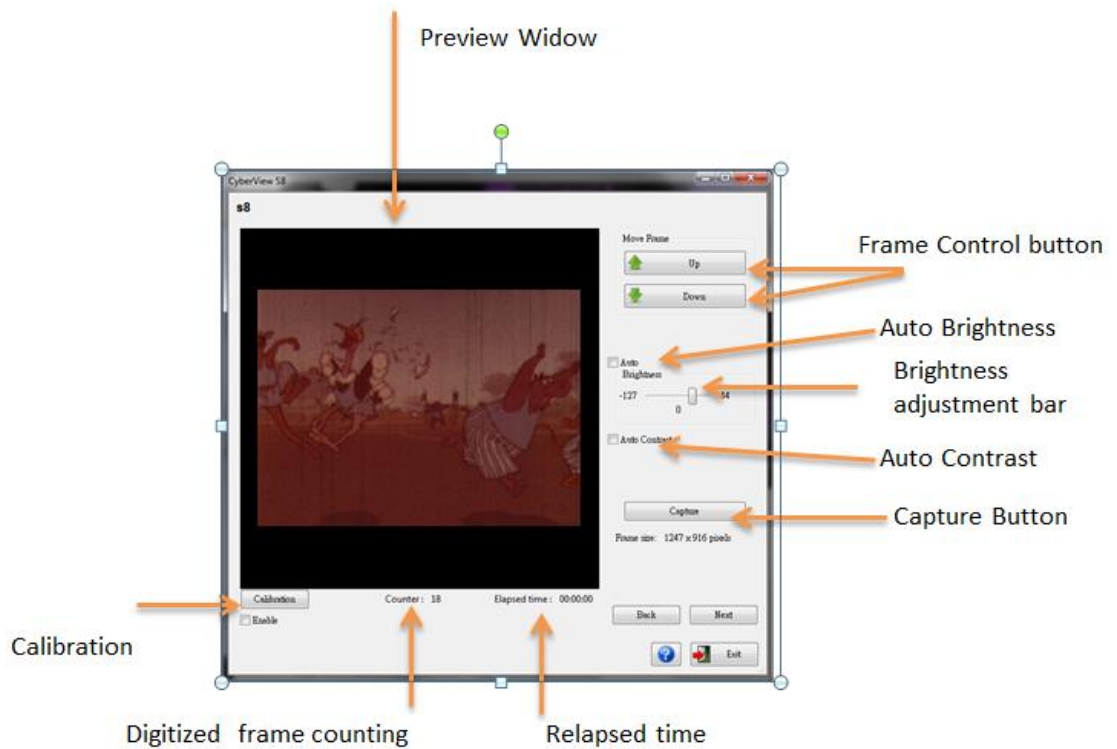
# Introduction à CyberView S8

## Liste de l'interface utilisateur

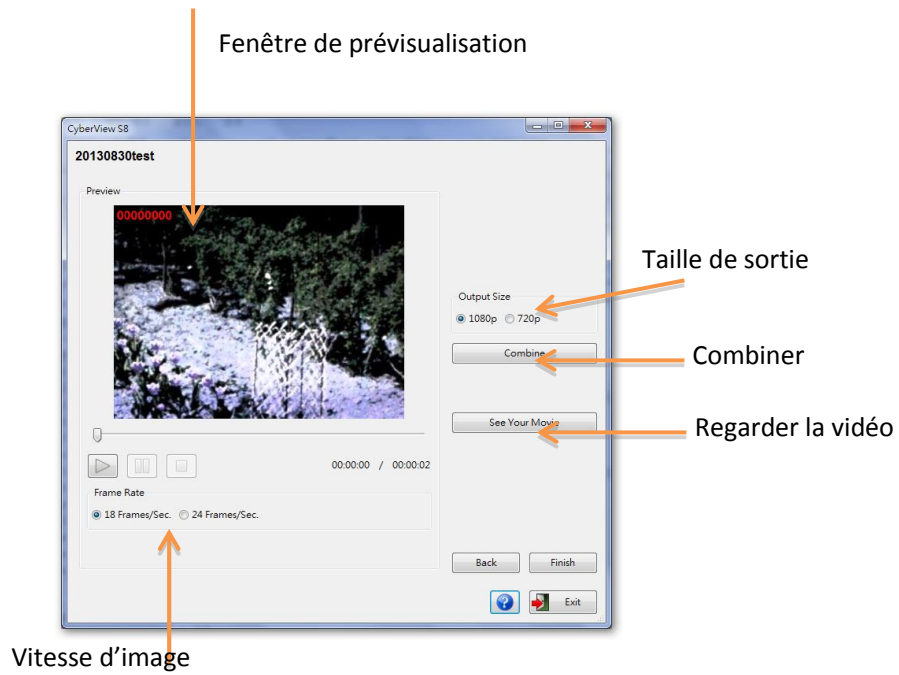
### I. Fenêtre de réglage



### II. Fenêtre de prévisualisation et de capture de film



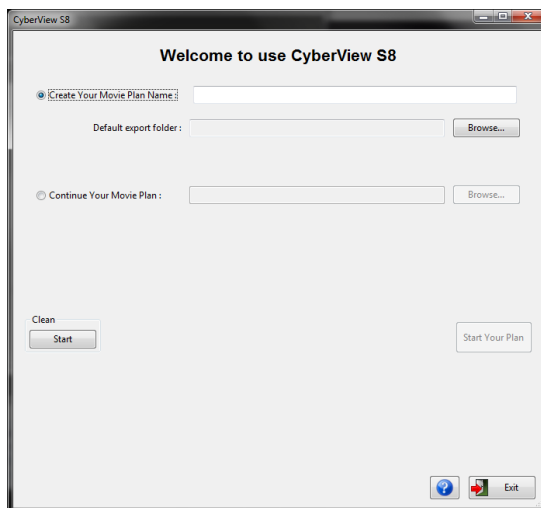
### III. Fenêtre de prévisualisation et de combinaison de film



## Comment faire pour numériser un film Super 8 avec le logiciel CyberView S8

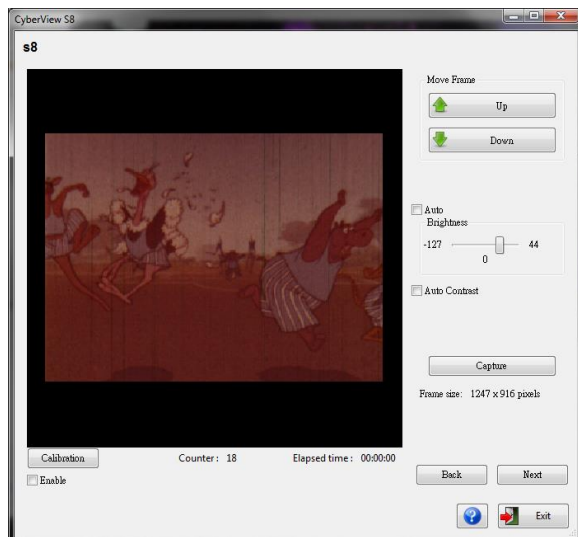
### ETAPE 1 - Créer un projet Nouveau film

1. Choisissez "Nom Créer votre projet de film"
2. Entrez le nom du projet
3. Choisissez le dossier par défaut pour exporter
4. Cliquez sur "Démarrer votre projet" pour commencer à numériser

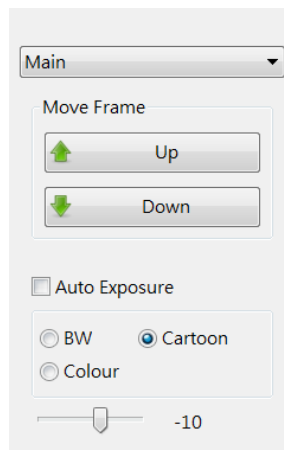


### ETAPE 2 - Capturer une image de film Super 8

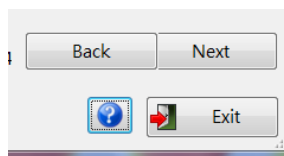
1. Après avoir inséré votre film, vérifiez la fenêtre de prévisualisation. Cliquez sur "haut" et/ou "bas" pour aligner la première image du film sur la zone à couper.



2. Choisissez le type de film et le réglage du temps d'exposition du film, puis cliquez sur "Capture" pour commencer la numérisation du film S8.




3. Après avoir terminé la numérisation du film S8, le logiciel s'arrête automatiquement. Cliquez sur Suivant pour prévisualiser et combiner votre film.



### ETAPE 3 - Prévisualiser et régler la vitesse d'image

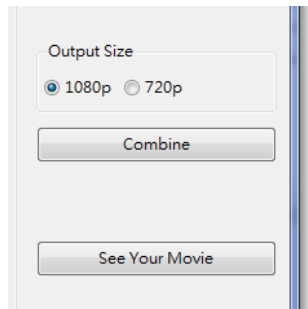
1. Vérifiez la fenêtre de prévisualisation
2. Choisissez la vitesse d'image du film Super 8 (18 ou 24 images/seconde)



3. Cliquez sur le bouton Lecture  pour prévisualiser l'image numérisée

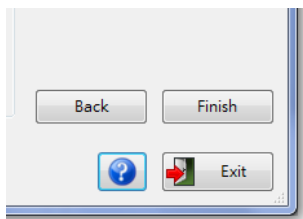
### ETAPE 4 – Combiner le film

- 1 Choisissez la taille de la résolution de sortie "1080p" ou "720p"



- 2 Cliquez sur "Combiner" pour transférer l'image sur votre film
  - 2.1.1 Après la combinaison des images de film, vous pouvez cliquer sur "Voir votre film" pour regarder le film numérisé Super 8

#### ETAPE 5 - Quitter

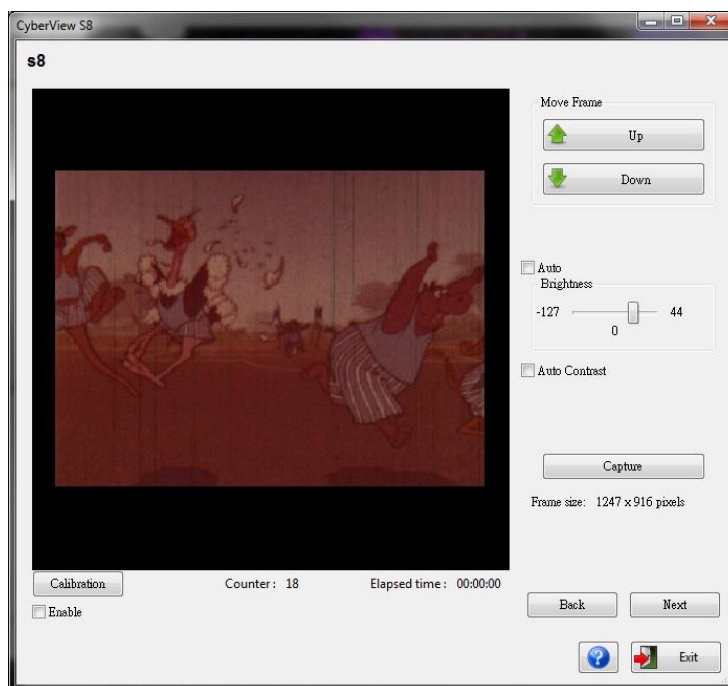


Comment faire pour calibrer la plaque légère

Remarque : Veuillez calibrer lorsque vous installez CyberView S8 la première fois. Si vous réinstallez le logiciel ou le scanner après plus de 6 mois, veuillez refaire un calibrage

1. Ouvrez le boîtier
2. Allumez l'alimentation
3. Connectez à un port USB d'un PC
4. Attendez jusqu'à ce que le voyant DEL s'allume "Orange"
5. Ouvrez le logiciel **CyberView S8**
6. Créez un nouveau plan de film et cliquez sur le bouton "Suivant"
7. Cliquez sur le bouton "Calibrage"
8. Lorsque le calibrage est terminé, cliquez sur le bouton "OK" pour terminer le calibrage

Remarque : Assurez-vous que le film n'est pas installé sur le scanner Super 8 lorsque vous effectuez le calibrage





Support technique

### **CyberView S8**

Pour plus d'informations sur le scanner de film et le pilote de CyberView S8, veuillez visiter [www.reflecta.de](http://www.reflecta.de).

### **Transport**

Pour des raisons de sécurité, suivez la procédure ci-dessous avant de transporter le scanner

(c'est à dire avant de déplacer le scanner d'un endroit à un autre ou de l'emballer et d'envoyer l'appareil) :

1. Branchez l'adaptateur secteur. Mettez le bouton d'alimentation en position marche.
2. Attendez pendant que le scanner se préchauffe (environ 50 secondes) Le voyant DEL clignote pendant le préchauffage.
3. Lorsque le voyant DEL s'allume, éteignez le bouton d'alimentation.

### **Logiciel d'application intégré**

Pour les questions à propos du logiciel intégré, vous pouvez vous référer à la fonction AIDE dans la barre du menu de l'application, ou visiter le site web du développeur du logiciel.

\*\*Ce manuel de l'utilisateur a été archivé dans le CD fourni.